

LE JOURNAL DE
Maxéville

N°3

www.mairie-maxeville.fr

L'ACTUALITÉ DE LA VILLE DE MAXÉVILLE
BIMESTRIEL | JANVIER - FÉVRIER 2015

Construisons
ensemble
2015

Illustration - Simon Bailly

09
**SOLIDARITÉ :
ALLONS PLUS
LOIN ENSEMBLE !**

DOSSIER CENTRAL

04
**DÉVELOPPEMENT
ÉCONOMIQUE**
• **Porte Nord**
• **Emploi**

08
URBANISME
• **Travaux**
• **Résidence senior**

12
**ANIMATIONS
LOISIRS**
• **Saint-Nicolas**
• **Carnaval**
• **Danse**

15
**PARTICIPATION
CITOYENNE**
• **Zoom
sur les ateliers**

16
LES RENDEZ-VOUS
• **Expositions**
• **Cinéma**
• **Sorties...**

ville de
Maxéville

Votre Maire, près de chez vous et à votre écoute, vous reçoit sans rendez-vous

- **Mardi 06 janvier** de 08h30 à 09h30 aux Cadières
- **Lundi 19 janvier** de 09h00 à 10h00 8, rue des Aulnes
- **Lundi 02 février** de 08h30 à 09h30 à la Mairie
- **Lundi 16 février** de 09h00 à 10h00 au 3, rue de la Blette

«Liberté, Égalité, Fraternité»

Maxéville aura prochainement la devise républicaine sur sa mairie. Une volonté forte de la nouvelle équipe municipale qui, déjà dans l'opposition, faisait remarquer son absence.

Cette devise qui prend sa source dans la Révolution française nous tenait à cœur, son principe est :

« *le gouvernement du peuple, par le peuple et pour le peuple.* – Article 2 de la Constitution de 1958 ».

« Notre pacte Républicain repose sur l'équilibre de ces trois valeurs, elles donnent un sens à tous les actes de la vie quotidienne, elles créent le lien social et elles guident notre projet de ville. C'est un moyen de montrer notre attachement aux valeurs et aux symboles de la République et de rappeler que celles-ci conservent tout leur sens dans la société actuelle. Ce sont elles qui nous rassemblent », précise Romain Miron, Maire-adjoint délégué à la Solidarité, au Social, à la Santé, à l'Emploi, au Logement et à la Politique de la ville.

La devise sera dévoilée lors de son inauguration le vendredi 27 février 2015 à 19h30, Rue du 15 septembre 1944

Vous pourrez venir admirer ce symbole des valeurs chères à la ville de Maxéville, imaginé et dessiné par Didier Bonhomme, conseiller municipal.



Editeur : Mairie de Maxéville, représentée par son maire, Christophe Choserot - 14 rue du 15 septembre 1944 - 54320 Maxéville
Tél. : +33 (0)3 83 32 30 00 - Courriel : contact@mairie-maxéville.fr - Site : www.mairie-maxéville.fr • **Directeur de la publication :** Christophe Choserot • **Rédaction :** service communication de la Mairie • **Mise en page :** Agence Avance - www.avance.fr • **Impression :** imprimerie L'Huillier S.A. - Florange - Labellisé Imprim'vert - Imprimé sur papier 100% recyclé - **Crédit photo :** Filipe Veloso - Imagem et Mairie de Maxéville - **Logo de Maxéville** réalisé par l'agence Tapage **Parution :** bimestriel tiré à 5200 exemplaires • Dépôt légal : décembre 2014 • **Prix :** gratuit

Maxéville sous la neige



Cette année 2014 a été pour mon équipe et moi-même une année marquante. Les Maxévilloises et les Maxévillois ont fait le choix, après 31 ans, d'une nouvelle équipe avec un nouveau Maire. Chaque jour, nous mesurons la responsabilité qui est la nôtre de construire ensemble et autrement l'avenir de notre commune.

Nous connaissons bien les points forts et les points faibles de notre ville. Les points forts sont nombreux, la situation porte d'entrée du Grand Nancy, le tissu associatif et économique, la diversité culturelle et sociale. Par contre, comme vous le savez, le gros point faible de Maxéville est la situation financière due à une gestion antérieure pour le moins approximative. Aujourd'hui, nous mettons tout en œuvre pour redresser les comptes publics de la ville.

Le cap : chaque euro engagé doit profiter aux Maxévillois et nous devons être attentifs à la bonne gestion financière de la ville. Nous devons valoriser les atouts et les potentiels de Maxéville, et ils sont bien réels, il ne faut pas en douter. Ils se trouvent principalement dans le talent et les compétences des Maxévillois eux-mêmes. Nous devons construire ensemble 2015, avec les habitants, les associations, les bénévoles et les entreprises, être au contact de la population chaque fois que cela est possible.

Maxéville n'est pas seule, nous sommes dans une agglomération, le Grand Nancy. Il est temps que notre ville reprenne sa place dans cette communauté. Il faut efficacement défendre les intérêts de la ville (transports, voiries, habitat, développement économique,

fibres optiques), mais aussi, nous devons travailler en intelligence et en responsabilité avec le Président du Grand Nancy. Nous sommes dans une communauté, une communauté de destin. Maxéville a beaucoup donné au Grand Nancy, il semble légitime que, dans un esprit de solidarité et de réciprocité, dans un moment difficile pour notre commune, le Grand Nancy en retour se préoccupe de notre ville, je vais m'y employer.

Dans ce numéro 3 du « Le journal de MAXEVILLE », vous pourrez découvrir un dossier spécial « social et solidarité » où comment Maxéville s'implique au quotidien pour accompagner les habitants, un focus sur le développement économique et des offres d'emploi, de l'urbanisme avec un point d'avancement sur la résidence seniors, un retour sur les festivités de la Saint-Nicolas, des informations scolaires et un peu d'histoire avec Mémoire de Maxéville.

En cette nouvelle année 2015, que ces douze mois à venir soient pour vous les mois de toutes les réussites, de tous les bonheurs et, surtout, d'une très bonne santé.

L'ensemble du conseil municipal et les personnels de la ville vous présentent leurs meilleurs vœux pour l'année 2015 et vous invitent à la cérémonie des Vœux le dimanche 11 janvier 2015 à 11H00, salle des fêtes « Les Carrières ».

Christophe Choserot

Maire
Vice-Président de la Région Lorraine



En avant pour inaugurer le char « Circolas »

Maxéville est de plus en plus investie en faveur du développement économique. Elle s'attache à renforcer l'attractivité de son territoire et à accompagner les potentiels économiques présents ou souhaitant s'installer dans notre ville dans leur projet de développement. En relation avec les entreprises pour répondre au mieux à leurs besoins (recherches de locaux, infrastructures, transports, emploi) et en étant à leur côté dans leurs démarches d'amélioration de leur environnement, la ville est aussi un relais de leurs difficultés auprès des autorités compétentes.

Une A(ssociation), un T(erritoire), un P(rojet) Nancy Porte Nord

Rassembler, informer, agir en toute cohérence en faveur du développement économique par un partenariat constructif entre les entreprises et leur territoire d'implantation, sont les maîtres mots de cette collaboration naissante et récente entre l'association ATP Nancy Porte Nord et la Ville de Maxéville.

L'association ATP Nancy Porte Nord regroupe 80 des 150 entreprises qui comptent 2500 salariés sur les secteurs Lafayette, Prouvé et Fruchard.

Ayant pour objectifs de faire valoir leur vision de l'économie locale, de représenter les entreprises auprès des pouvoirs publics, de promouvoir le territoire et faciliter les échanges inter entreprises, c'est tout naturellement que l'association s'est réunie le 8 décembre dernier avec la ville de Maxéville pour échanger sur les perspectives de développement stratégiques conjointes.

Deux points préoccupants ressortent pour les entreprises du secteur qui souhaiteraient investir davantage : les infrastructures routières et les transports en commun. « Le prolongement du

boulevard urbain poursuivant ainsi le désenclavement de cette zone d'activités couplé à une fréquence renforcée des transports en commun sont essentiels pour assurer l'investissement des entreprises dans ce secteur » précise Jean-Marie Bellocchio, président de l'association. « C'est même une condition d'attractivité et de développement pour cette zone mixte qui regroupe les industries, les commerces et l'habitat », souligne-t-il.

« L'amélioration des accès au parc d'activités avec la finalisation du boulevard urbain et l'amélioration de la circulation des usagers sont au programme d'action de la nouvelle équipe municipale », expliquent Christophe Choserot, Maire et Christophe Rackay, Maire-adjoint délégué au Développement économique qui entendent défendre ces projets auprès du Grand Nancy.

www.nancyportenord.com



De gauche à droite : M. Keppi, L. Bresson, JM Bellocchio, C. Rackay, C. Choserot, JP. Klecha, B. Lidove, A. Weber, F. L'Ollivier



ZOOM sur une entreprise de Nancy Porte Nord : ECLATEC

Keo, Nismo, Aloa... Les solutions d'éclairage proposées par l'entreprise ECLATEC brillent de Maxéville à Bakou en Azerbaïdjan.

Créée en 1927, installée à Maxéville depuis 1968, ECLATEC est spécialisée dans la conception de luminaires et de matériel d'éclairage public.

Avec un chiffre d'affaires de 60 millions d'euros, une fabrication de 150 000 luminaires par an, et un effectif de 185 salariés (dont 30 intérimaires), ECLATEC est la plus grosse entreprise « 100% française » du secteur.

Ayant recours aux technologies les plus performantes comme celles des sources LED, une grosse partie des effectifs - effectifs qui comptent 10% d'ingénieurs - est consacrée à la conception et à la R&D (recherche et développement). En apportant des solutions adaptées aux besoins de ses clients avec des formes de luminaires réalisés par des designers réputés, ECLATEC démontre jour après jour la qualité de son savoir-faire à Maxéville, à Nancy, à Metz, à Paris et bien au-delà.



Olivier Schmitt - Ingénieur d'étude

On ne peut évoquer la problématique du développement économique sans faire le lien avec l'emploi et la mise en relation entre les ressources humaines présentes sur la commune et les besoins des entreprises. Diffuser les offres d'emploi via le journal de Maxéville, c'est vous faire connaître le dynamisme de nos entreprises et l'importance qu'elles portent au développement du territoire sur lequel elles sont implantées et aux personnes qui y habitent.



Zabok recrute

Créée en 2003 et basée à Maxéville, ZAC Saint-Jacques 1, l'entreprise Zabok est devenue leader français de la vente directe de bijoux fantaisie grâce à un concept original imaginé par sa créatrice Isabelle Du Cray : la personnalisation et la transformation du bijou fantaisie à l'infini.

En constante évolution, la maison Zabok souhaite continuer à développer son réseau de vente à domicile et recrute des **délégué(e)s (vendeur à domicile indépendant VDI)**. Pour celles et ceux qui souhaitent compléter leurs revenus, démarrer une nouvelle carrière, gérer leur rythme de travail, Zabok propose une formation gratuite et un plan de rémunération attractif, sans aucun investissement de départ.

Le profil recherché :

- Féminité et élégance,
- Bonne élocution et capacité à promouvoir l'image de l'entreprise,
- Permis et véhicule,
- Pas de limite d'âge : ouvert à toute personne qui aime la mode et les bijoux fantaisie de qualité.

Adressez votre candidature à :
ZABOK - Catherine GUELIN
6, rue Blaise Pascal - ZAC Saint-Jacques 1
54320 Maxéville

www.zabok.fr
contact@zabok.fr

Hopewell Facilities recrute

Hopewell Facilities (installation sur la zone Lafayette en janvier) est spécialisée dans le génie climatique et énergétique et la maintenance multi-technique.

Elle recherche **un frigoriste en froid commercial avec des notions de chauffage** - le permis B est exigé

De formation Bac pro ou BEP, vous pouvez adresser votre candidature à :

Hopewell Facilities
150 Rue Mollevaut
54 000 NANCY



Aubade recrute

Dupont-Est est une société spécialisée en négoce de sanitaire, chauffage, carrelage et électricité. Son enseigne Aubade, présente sur tout le territoire national, a acquis une forte notoriété auprès des professionnels et du grand public. Elle recherche :

- **1 chauffeur poids lourds (FIMO et FCO en cours de validité)**
- **2 vendeurs expo**

Adressez vos candidatures à :

Dupond-Est / Longo
Espace Aubade
Direction des Ressources Humaines
Site Saint-Jacques II
4 rue du Général de Gaulle
54320 Maxéville

Si votre candidature est retenue, n'hésitez pas à vous tourner vers la mairie pour une préparation personnalisée à l'entretien d'embauche en vous adressant directement auprès du service emploi au **03 83 32 30 00**.

La carrière Solvay de Maxéville

Combien de spectateurs se rendant au Zénith ou d'habitants des rues Henry Brun, Jean Prouvé etc..., savent qu'ils pénètrent pour les premiers, ou résident, pour les seconds, dans une ancienne et imposante carrière d'extraction de calcaire ? Très peu sans aucun doute car les travaux d'aménagement réalisés ces vingt dernières années ont effacé toute trace de cette activité industrielle qui aura duré plus d'un siècle et s'est terminée en 1984.

La côte de Maxéville renferme à son sommet un très beau gisement de calcaire qui a fait la réputation de la commune, au même titre que le gisement de fer situé, lui, à la base de cette côte.

La toute première carrière de calcaire qui était située à l'emplacement actuel du motocross a été exploitée au 19^{ème} siècle et jusqu'en 1920 par une entreprise locale qui avait construit un téléphérique reliant cet endroit au canal et à la voie ferrée dans la vallée de la Meurthe. Le calcaire extrait manuellement, était acheminé jusqu'aux bateaux ou aux wagons par ce téléphérique.

En 1920, la société Solvay de Dombasle a acheté cette carrière, ainsi que le vaste domaine de la ferme Saint-Jacques (dont les bâtiments étaient situés à l'emplacement actuel d'Aubade). Solvay, dont les besoins en calcaire de son usine de Dombasle devenant de plus en plus importants, a pu, à partir de 1927, fortement augmenter la production grâce à la mise en service d'une puissante installation de concassage et à l'implantation d'un réseau de voie ferrée pour un petit train reliant le front d'abattage au concasseur.

Le front d'abattage de la roche traitée à l'explosif, d'une épaisseur de 24 mètres, a progressé jusqu'en 1950 en direction de l'ouest. Le talus qui borde le bâtiment du Zénith matérialise son existence.

C'est à partir de cette année-là qu'une seconde carrière a été ouverte de l'autre côté de la route D30 qui prolonge la rue de la République, sur le plateau du Haut du Lièvre. Le petit train a très vite disparu, remplacé par des gros camions offrant plus de souplesse.

Vue de la carrière sud, du Haut du Lièvre, de l'ouest de Nancy - Carrière Solvay de Maxéville (54) - Vue aérienne - Vers 1966



Vue aérienne en direction du sud-ouest de la Carrière sud. Cette vue met en évidence la nature géologique du gisement de calcaire de Maxéville. À la base, le gisement de calcaire compact, le bûlin d'une épaisseur de 24 mètres. Il est surmonté d'une couche de calcaire argileux de 10 mètres entrecoupée de bancs de calcaire massif : c'est la couche dite calcaire à «Clipeus Ploti» du nom d'un très beau fossile : un oursin aplati qui n'est présent que dans cette couche.

Au final des bancs argileux d'une épaisseur de 4 à 5 mètres friables. En prévision de l'implantation de l'autoroute et pour éviter une perte de gisement, l'exploitation a été concentrée sur une bande de 100 mètres de large et menée jusqu'à l'extrémité de la zone exploitable afin de laisser la place au merlon destiné à protéger la future autoroute des projections de pierre. Au second plan, l'agglomération du Haut du Lièvre et le quartier Bearegard.

Cette carrière a été peu à peu encerclée par l'urbanisation du Haut du Lièvre, la construction de la clinique Gentilly et l'implantation de l'autoroute A31, ce qui n'a pas manqué de compliquer son exploitation. En 1984, le front d'abattage ayant atteint la limite ouest autorisée, l'activité d'extraction du calcaire prit fin le 1^{er} juin de cette année-là.

Emblématique du paysage de la banlieue Est de Nancy, le transporteur aérien appelé TP Max, qui reliait la carrière à l'usine de Dombasle, a acheminé nuit et jour ses nombreuses petites bennes remplies de calcaire durant 60 années avec une régularité remarquable. Il a pulvérisé les records européens de longueur (18 km) de durée (60 ans) et de tonnage transporté (50 millions de tonnes) sans créer le moindre accident à ses nombreux riverains. Il a disparu en même temps que la carrière en 1984.

La carrière Solvay de Maxéville et son transporteur aérien ont été pourvoyeurs d'emplois.

À l'origine, lorsque l'extraction était encore manuelle, l'effectif s'élevait à environ 550 personnes. Il s'est ensuite stabilisé au fur et à mesure de la modernisation à 150 personnes environ. Solvay a construit rue de la Justice à Maxéville un groupe de 112 cités qui furent très appréciées de leurs occupants. Le personnel était très attaché à la société Solvay en raison des nombreux avantages sociaux dont il bénéficiait à cette époque. Il était fréquent que plusieurs générations d'une même famille se soient succédées au cours de ces 60 années.

C'est le développement de l'urbanisation à proximité de la carrière et du transporteur aérien qui est à l'origine de la cessation d'activité de la carrière Solvay à Maxéville. Cette activité se poursuit, depuis lors, dans la vallée de la Meuse à Saint-Germain sur Meuse.

Dossier réalisé grâce à :
Mémoire de Maxéville
<http://memoiredemaxeville.fr/site/>



Salle des fêtes

Suite à la consultation lancée sur la période de juin à août 2014 pour rebaptiser la salle des fêtes « la Bambouseraie », vous avez été nombreux à nous envoyer vos propositions et nous vous en remercions.

Vos suggestions étaient variées comme l'attestent les noms qui suivent : salle Solvay, salle Saint-Jacques, salle des Wagonnets, salle Azur, salle du grand Saint-Nicolas, salle des fêtes de Maxéville, salle des fêtes les Carrières.

Finalement, c'est le nom de la **salle des fêtes**

« **Les Carrières** » qui l'emporte à la lumière des résultats. Un bel hommage à ce lieu d'activité industrielle qui a contribué au développement de Maxéville.

Maxéville est un endroit où chacun doit avoir envie de venir pour habiter, travailler ou simplement pour se promener. C'est un espace collectif où doit s'épanouir toute l'activité humaine avec comme objectif de mêler l'humain et l'urbain harmonieusement de façon à conserver l'identité populaire de la ville tout en améliorant la qualité de vie pour tous.



Olivier Pivel

Maire adjoint délégué à l'Environnement, à l'Urbanisme, au Transport, à la Sécurité et au Développement Durable

Les dernières opérations réalisées sur la commune :

Rue de la Madine

Rénovation complète de cette rue, soit 400 mètres d'une voirie vieille de plus de 35 ans, qui a été entièrement changée avec la mise en place d'une **zone 20**. C'était une de nos promesses électorales lors des dernières élections municipales.



Allée David

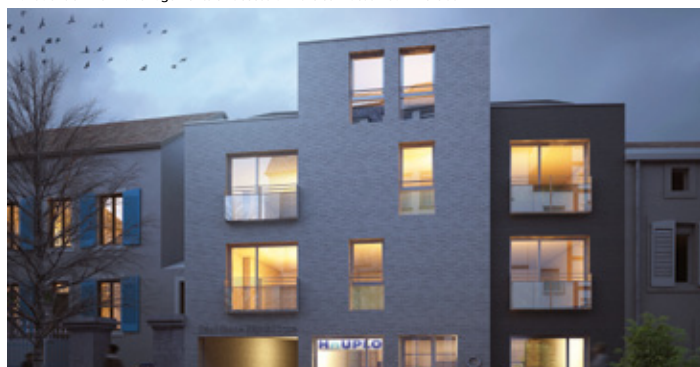
Après une réunion de concertation avec les riverains, il a été décidé de modifier cette rue étroite en supprimant les trottoirs, qui n'étaient plus aux normes, de façon à en faire un espace partagé entre les piétons, 2 roues et voitures, avec une vitesse limitée à **20 km/h**. Nous en avons également profité pour changer le réseau d'eau potable qui était encore en fonte cassante, source de nombreuses fuites.

Résidence seniors

Ce projet bouge enfin... Après avoir demandé au constructeur plusieurs modifications comme la création d'une maison médicale ou bien encore une salle commune ouverte aux résidents et habitants du quartier, le permis de construire a été délivré au mois d'octobre.

Cette résidence, située 8 rue de la République, est composée de trois parties afin de pouvoir intéresser tous les seniors maxévillois : location, accession sociale et accession privée. Les premiers coups de pioches, ainsi que la commercialisation sont prévus en début d'année 2015, pour une réception des travaux en fin d'année 2016 avec l'arrivée des premiers résidents.

FRANCOIS & HENRION Architectes Urbanistes
Front de rue HAUPL0 : 9 logements en accession libre et 2 locaux commerciaux



FRANCOIS & HENRION Architectes Urbanistes - Promoteurs HAUPL0 et LOGIEST

DOSSIER

Solidarité, allons plus loin ensemble !

Bien commencer l'année ensemble.

A Maxéville, comme partout en Lorraine, la pauvreté ne cesse de s'étendre. Elle concerne un nombre toujours plus important de couples avec enfants, de familles monoparentales et de personnes âgées.

A Maxéville, notre force est de ne laisser personne au bord du chemin. Notre force, c'est vous, habitants de notre ville qui vous mobilisez pour vos voisins :

- *inquiets, vous sonnez à la porte de vos voisins quand les volets ne sont pas ouverts à l'heure,*
- *bénévoles, vous donnez du temps aux autres pour l'aide aux devoirs,*
- *disponibles, vous faites les courses de ceux qui ne peuvent se déplacer,*
- *généreux, vous organisez des sorties et des rencontres pour garder un lien social solide.*

Allons plus loin ensemble !

Sortez de l'ombre, emparez-vous de votre ville, aidez-nous à organiser une ville plus chaleureuse et solidaire au service de tous : une ville bienveillante, accueillante et attentive à sa population.

L'éclaircie viendra de notre capacité à être solidaire et bienveillant les uns envers les autres.

Ce sont nos actions, au bénéfice de nos concitoyens, qui nous donneront la force d'agir pour le bien commun et de corriger les injustices d'une société dure avec les faibles et faible avec les forts.

L'équipe du pôle Solidarité vous présente ses meilleurs vœux solidaires pour 2015.



Romain Miron

Maire adjoint délégué à la Solidarité, au Social, à la Santé, à l'Emploi, au Logement et à la Politique de la ville
Vice-Président du Centre Communal d'Action Social (CCAS)



Maxéville s'implique au quotidien dans la solidarité et se mobilise pour accompagner les personnes les plus démunies en créant des liens avec les partenaires institutionnels et associatifs locaux. Romain Miron, maire-adjoint et Fabrice Humbert, responsable du pôle Action Sociale, répondent à quelques questions et nous expliquent les actions mises en place et les objectifs 2015.

Journal de Maxéville : Comment définir l'action solidaire à Maxéville et quel est son rôle ?

Romain Miron : L'action solidaire est destinée à favoriser le retour à l'autonomie des personnes fragilisées dans leur parcours de vie, aider les personnes en difficultés à reprendre leur destin en main. Cela passe, tout d'abord, par une écoute attentive et bienveillante. Ensuite, viennent l'accompagnement avec l'information, les aides diverses et le soutien dans les demandes, qui favorisent progressivement la sortie de l'isolement et l'insertion sociale et professionnelle.

JDM : Quels sont les objectifs pour l'année 2015 en matière de solidarité ?

RM : Nous avons deux grands objectifs pour l'année à venir, qui sont l'Analyse des Besoins Sociaux (ABS) et la création d'une maison de la solidarité.

L'ABS, qui est une obligation réglementaire annuelle, va nous permettre d'améliorer la connaissance de la population maxévilloise et de ses besoins et donc de pouvoir mieux y répondre. En fonction des résultats et de cet « état des lieux », nous affinerons notre politique sociale au cours de l'année à venir.

Ensuite, la création d'une maison de la solidarité, hors des locaux de la mairie, nous paraît importante pour faciliter l'accès aux personnes qui n'oseraient pas venir faire les démarches en mairie, pour des raisons de discrétion.

Avoir un espace dédié nous permettrait d'assurer un accueil individualisé, pour toute personne en situation de grande précarité, dans le respect de la dignité, de la confidentialité et de l'anonymat.

JDM : Pensez-vous qu'une maison de la solidarité facilitera la démarche d'une personne en difficulté ?

RM : Nous l'espérons vivement ! Il faut savoir que seulement 30% des personnes qui peuvent bénéficier d'aides les demandent, selon l'UNCCAS (Union National des Centres Communaux d'Action Sociale) ! Cela signifie qu'un trop grand nombre de personnes ignore les aides auxquelles il peut prétendre ou n'ose pas les demander.

La plupart du temps, les gens se débrouillent par eux-mêmes, contrairement aux idées reçues, et passent à côté d'un soutien qui pourrait les aider à sortir de la précarité.

Certains, renoncent à leur mutuelle ou aux soins médicaux, d'autres au chauffage ou s'imposent de sévères restrictions alimentaires, de loisirs, de culture... comme le montrent ces chiffres sur les minimas sociaux (encadré ci-contre).

JDM : Pourquoi d'après vous ?

RM : Les raisons de ces non-recours sont diverses : complexité des démarches, volonté de ne pas dépendre de l'aide publique, culpabilité et honte liées à leur situation, crainte de la stigmatisation, souhait de ne pas être repéré... Les raisons sont nombreuses.

Informé ces personnes « invisibles », et leur redonner leur place dans la cité en reprenant leur autonomie, c'est une démarche solidaire et citoyenne et c'est un de nos objectifs.



Lancement de l'espace solidaire, dans les locaux en cours de rénovation Couture Service et Buisson Ardent. De gauche à droite : Christine Choné, F. Guillaume Giampietro et Jean-Claude Fleschhut.



Chantier jeunes : Jean-Claude FLESCHHUT, président ASAE Francas, encadré par Theddy NORVAL, Moussa ISSOUF et Abdoulaye NASSUR, lors de la rénovation des locaux. L'inauguration officielle de l'espace solidaire, 15 rue Seille aura lieu **le 20 janvier 2015 à 18h00**. Le public et les partenaires institutionnels sont les bienvenus !

Stop aux idées reçues sur les minimas sociaux !



« Les pauvres font tout pour toucher les aides. »

FAUX : Au contraire, beaucoup ne sollicitent pas les aides auxquelles ils ont droit.

C'est ce que l'on appelle les non-recours : 50 % en moyenne pour le RSA (68% pour le RSA activité, 35% pour le RSA socle), 29% pour la couverture maladie universelle complémentaire (CMU-C), 68% pour le tarif première nécessité (TPN) d'EDF, 62% pour le tarif spécial solidarité (TSS) de GDF, 50 à 70% pour les tarifs sociaux dans les transports urbains. Soit au total, une somme annuelle non réclamée de plus de 10 milliards d'euros. (Moyennes nationales)

Sources : En finir avec les Idées fausses sur les pauvres et la pauvreté, Editions ATD Quart Monde



on. Echanges avec les associations partenaires / ASAE Francas, Tricot Françoise Simonin, Romain Miron, Stéphane Vigogne, Fabrice Humbert,



Fabrice Humbert, responsable du pôle Action Sociale nous parle de l'espace de vie solidaire

Journal de Maxéville: L'espace de vie solidaire est situé dans les locaux qu'occupait l'ESAF. Pourquoi avoir créé cet espace?

Fabrice Humbert: en plus de l'accompagnement individuel, nous souhaitons développer l'accueil collectif. L'Espace de Vie Solidaire (EVS) répond parfaitement à cet objectif puisqu'il a pour vocation de favoriser la rencontre, l'échange et la découverte entre Maxévillois et habitants du Plateau de Haye. Cet espace d'animation et de vie sociale est géré par la ville et un collectif d'associations. Il est ouvert à tous, habitants, associations, services publics et acteurs sociaux intervenant sur la commune. Le projet vise à soutenir les solidarités de voisinage, les relations entre générations, les liens et échanges sociaux et familiaux, permettant à chacun d'exprimer, concevoir et réaliser ses projets.

JDM: Quels sont les missions de l'EVS ?

FH: les deux missions principales de l'EVS sont d'une part d'accueillir, de mettre à disposition, en accès libre, des informations sur les droits et les services existants, de faciliter les démarches vis-à-vis des partenaires et, d'autre part, de mobiliser les habitants vers des actions collectives : atelier tricot-couture, cours de français, atelier informatique/cuisine, accompagnement à la scolarité... A ce jour, trois associations sont présentes à l'EVS mais les portes sont ouvertes à d'autres partenaires. Notons que cette dynamique a été soutenue dans le cadre de la politique ville par l'Etat, le Conseil Général, la Communauté Urbaine du Grand Nancy et MMH et nous espérons que la CAF et la ville de Laxou nous rejoindront prochainement.

Bienvenue à l'espace de vie solidaire !

Présentation des associations partenaires : Tricot Couture Service, le Buisson Ardent et ASAE Francas.

Espace de Vie Solidaire
15 rue de la Seille
Champ-le-Boeuf - Maxéville

Christine Choné, Directrice et Françoise Simonin, Présidente de l'association « Tricot Couture Service »



Tricot Couture Service

ouvre ses « ateliers rencontres » autour des travaux de couture et de tricot à toutes personnes, de tout âge, de toute nationalité et de tout milieu social et culturel intéressées par des travaux de fils et d'aiguilles.

Chaque adhérent(e) pourra apprendre à coudre, à tricoter ou se perfectionner mais aussi bénéficier des temps d'écoute, de partage et d'échange en toute convivialité.

Ouvert le mardi de 09h à 12h et le jeudi de 14h à 17h ainsi que durant la période des vacances scolaires.

Inscription sur place ou par téléphone auprès de Christine Choné au 03 83 57 81 55

Aurore Thiébaud, responsable animation de l'association le « Buisson Ardent »



Le Buisson Ardent propose un cours de français pour adultes d'origine étrangère. Le groupe est ouvert aux personnes ayant déjà un niveau intermédiaire (non débutant mais non avancé), précise Aurore Thiébaud, directrice de l'association. Vous pourrez vous perfectionner dans l'écriture et la grammaire française de base, ainsi que dans la communication orale.

Ces cours se déroulent deux fois par semaine dans les locaux de Jeunes et Cité (2, rue de la Crusnes) les lundis de 9h30 à 11h30 et les jeudis de 14h à 16h (hors vacances scolaires).

Inscription et renseignement au 03 83 96 35 16

Guy Sosnozky, écrivain public de l'association « ASAE Francas »



L'écrivain public se place comme un trait d'union entre les individus, mais aussi entre les individus et les exigences administratives ou sociales. Ainsi, l'écrivain public peut intervenir à la demande de personnes maîtrisant mal

le français, et pour d'autres, souhaitant pour diverses raisons, bénéficier d'une aide à l'écriture.

Aujourd'hui, ce type de service est disponible pour répondre à la quasi totalité des demandes : rédaction de courriers personnels, professionnels et administratifs, lettre de motivation et CV, recherche et soutien dans les démarches administratives, établissement de factures, rédaction de comptes-rendus, mémoires, et autres documents sur demande.

Permanences assurées les lundi de 14h à 17h Mercredi de 9h à 12h et Vendredi de 14h à 18h

Contact : ASAE Francas, Guy Sosnowski au 09 81 16 03 92

Notre ambition est de faire de nos manifestations un moyen d'animer notre ville tout en fédérant des énergies existantes autour d'un projet. C'est aussi favoriser le plaisir et la fierté de vivre un moment imaginé et construit ensemble.

La fête de la Saint-Nicolas en est un bel exemple. Les enfants maxévillois (à travers les NAP et le centre de Loisirs), les enfants et les éducateurs de JB Thiery, la MJC, le MIG, le Comité des fêtes, les services municipaux et l'équipe de bénévoles ont associé leur énergie et leur savoir-faire pour faire des fêtes organisées autour de la Saint-Nicolas une jolie réussite. Merci et bravo à tous !



Annie Delrieu

Maire adjointe déléguée aux Sports, à la Culture, aux Animations et aux Associations

Char de la Saint-Nicolas Maxéville : le CIRCOLAS

La ville de Maxéville a fait participer les enfants de la commune pour la réalisation du char. L'ensemble des décors a été imaginé par les enfants du Centre de loisirs et des écoles de Maxéville grâce à un concours de dessins : ainsi acrobate, tigre, léopard, éléphant et otarie illustrent la piste aux étoiles construite par les bénévoles, les élus et les services techniques de la ville qui ont œuvré depuis le mois de septembre.



Le char CIRCOLAS lors du défilé de Saint-Nicolas du 10 décembre

Le nom du char « CIRCOLAS » a été retenu suite à un concours d'acrostiche. C'est le poème d'Alexy Dumon qui a été sélectionné.

Pendant le défilé de la Saint-Nicolas, les jeunes élèves de l'école de cirque de la MJC Massinon ont jonglé avec la lumière, devant le char, sous la direction de Jim.

L'IME de l'association Jean-Baptiste Thiery, a animé les abords du char.

Jumelage : Carnaval de Ramstein



En 2013, déguisement sur le thème de la Renaissance.

L'investissement consacré à la réalisation du char va bien au-delà du défilé de Saint-Nicolas. Le char va vous inspirer pour choisir votre déguisement du carnaval de Ramstein : lion, tigre, otarie ?

Depuis de nombreuses années, le Comité de Jumelage de Maxéville répond à l'invitation de sa ville jumelée Ramstein-Miesenbach, à participer au carnaval, qui comprend une centaine de groupes venus des communes alentours.

Le char fabriqué pour la Saint-Nicolas sert de thème au groupe carnavalesque maxévillois.

Ainsi, ces dernières années, Astérix et sa potion magique, le château fort avec ses chevaliers, le char et le groupe Renaissance, et l'année dernière les pompiers et les services de secours animaient ce défilé.

Outre Rhin, les festivités du carnaval démarrent le 11 novembre à 11h11 et se clôturent le mardi gras avec le défilé qui débute à 14h11. Cette année, notre char « **CIRCOLAS** » défilera avec des accompagnateurs déguisés sur le thème du cirque **le mardi 14 février**.

Les inscriptions seront prises à l'issue de l'Assemblée Générale du Comité de Jumelage qui se tiendra le vendredi 30 janvier 2015 à 20 h00 à la Salle du Parc.

Après cette date, il faudra s'inscrire obligatoirement auprès de Bernadette Stalder au 06 83 31 58 90 et dans la limite des places disponibles.

Zouk et cha-cha pour nos champions

Grâce à leur sacre de champions de France de danse de « show duo » en juin dernier au championnat de France à Annemasse, Ashley Lan et Noah Boualaoui ont pu participer au championnat du monde de danse de Show à Libérec, en République Tchèque.

Ashley et Noah, âgés de 9 et 11 ans, ont obtenu une médaille et la 5^{ème} place avec leur chorégraphie sur le thème de Pirate de Caraïbes, mélangeant des pas de zouk et de cha-cha. Une belle performance saluée par Didier Marchal, leur professeur de danse et juge international : « *c'est une première participation à une compétition de grande envergure. Ashley et Noah pratiquent une heure et demie de danse par semaine et ne font pas partie d'une école de danse. Ils étaient les seuls représentants d'une MJC, je suis très satisfait* ».

« *Nous avons voyagé, été au contact d'autres cultures, c'était très enrichissant et l'hôtel était très beau !* » ajoutent nos jeunes danseurs. « *C'est aussi l'occasion de montrer que la danse n'est pas uniquement réservée aux filles !* » précise Noah.

Nous les reverrons sur scène le 06 juin 2015 lors du championnat de France de « danse show » (disco, salsa, swing, Hip-hop...) qui se déroulera au complexe Marie Marvingt.

En attendant, qu'ils savourent leurs victoires et continuent à se faire et à nous faire plaisir !



Ashley Lan, Didier Marchal et Noah Boualaoui.

Dans leur nouveau local du Clos des Sages, les assistantes maternelles et les tout-petits prennent toujours autant de plaisir à se retrouver autour de notre Coordinatrice Petite Enfance, qui leur prépare régulièrement des ateliers de motricité, de jardinage et de cuisine, ainsi que des activités autour de thèmes variés tels qu'Halloween ou Saint-Nicolas. Ceux des semaines à venir sont la galette des rois, la chandeleur et Carnaval. Mais, chut ! Surprise...

De leur côté, pendant les mercredis récréatifs, les enfants du CP au CM2 ont participé aux 2 concours imaginés à l'occasion de la fête de St-Nicolas : le 1^{er} était destiné à trouver le nom du char et le 2nd, à dessiner l'affiche du char. Les vainqueurs ont été récompensés et se sont retrouvés autour du char « Circolas » à l'occasion d'un goûter. Des enfants se sont pressés pour participer aux défilés de Maxéville Centre, Maxéville Champ-Le-Bœuf, Nancy et Laxou.

Les ados ne sont pas en reste puisqu'accompagnés de leurs familles, ils ont pu se rendre au marché de Noël de Colmar où ils ont passé une agréable journée.

Le questionnaire qui leur avait été distribué ces dernières semaines a mis en avant certains besoins, dont celui de se retrouver dans un lieu commun. C'est pourquoi courant janvier, ils seront accueillis chaque mercredi après-midi à Marie Marvingt et à Léo Lagrange, où ils pourront échanger et partager leurs envies et projets avec nos 2 Animateurs Jeunesse.

Enfin, les vacances de février leur donneront à nouveau l'occasion de partager des moments conviviaux et festifs autour d'activités et sorties variées.

Bonne et heureuse année aux petits et moins petits...



Emmanuelle Collet

Maire adjointe déléguée à la Petite Enfance, à la Jeunesse, aux Seniors et au Handicap



Un nouveau guide de la petite enfance

Simplifié et actualisé, ce guide a pour ambition de vous aider à déterminer le mode de garde le plus adapté pour votre enfant de 0 à 3 ans et vous éclairer sur les démarches à accomplir.

Il sera disponible courant janvier en mairie et dans les structures municipales, et en téléchargement sur notre site internet : www.mairie-maxéville.fr



Le Relais d'Assistants Maternelles (R.A.M.)

Le relais d'assistantes maternelles (RAM) de Maxéville accueille les assistantes maternelles et les enfants dont elles s'occupent, autour d'activités ludiques, qui participent à l'éveil des tous petits et à une première expérience de la vie collective.

Des activités y sont proposées sous forme de sorties et d'ateliers : atelier créatif, motricité, arts plastiques, cuisine, jardinage...

Un programme varié pour ce lieu d'échanges et de

rencontres. Il y en a pour tous les goûts !

En janvier, vous pouvez notamment participer à l'atelier cuisine - galette des rois - et en février, à celui de la chandeleur. Le mercredi 11 février, tous à vos déguisements pour la fête de carnaval à 15h30 dans la salle du parc.

Tous les ateliers sont gratuits et sont obligatoirement soumis à inscriptions. Retrouvez le programme complet dans les structures municipales et sur www.mairie-maxéville.fr

ADOS



- Accueil des 11-17 ans à partir du mercredi 14 janvier, de 14h à 17h avec Brahim et Nisrine pour les projets et animations, au complexe Marie Marvingt et Léo Lagrange. Dégustation de la galette des Rois le mercredi 14 janvier à 14h.

- Vacances : le programme des vacances de février pour les Ados sera disponible courant janvier sur : www.mairie-maxéville.fr

Votre interlocutrice, Sylvie Perroux, coordinatrice petite enfance, répond à vos questions :

- Par téléphone : 03 83 32 30 00
- Par courriel : ram@mairie-maxéville.fr
- Sur rendez-vous

L'implantation de l'ESPÉ au sein de notre commune est une chance pour l'ensemble des groupes scolaires de Maxéville.

Les étudiants, formés pour encadrer les nouvelles activités périscolaires vivent une expérience originale qui leur permet d'élargir leurs connaissances des enfants, puisqu'elles s'inscrivent au-delà de l'école. Quant à ces derniers, ils côtoient de jeunes professeurs en devenir qui leur ouvrent les portes de nouveaux univers culturels. Bonnes fêtes de fin d'année.



Bernard Ricci

Maire adjoint délégué à la Vie Scolaire, à l'Enfance, à l'État Civil et aux Elections

Nouvelles Activités Périscolaires : un partenariat positif pour tous.

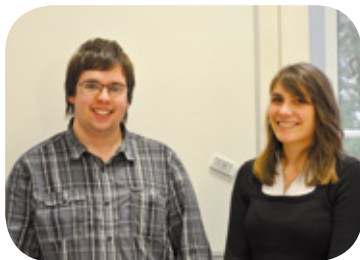
L'Université de Lorraine, et plus particulièrement sa composante ESPÉ de Lorraine (École Supérieure du Professorat et de l'Éducation), a en charge la formation des étudiants qui se destinent à être de futurs enseignants ou à exercer des métiers du secteur éducatif. Elle a mis au service de la ville de Maxéville les compétences des formateurs de l'ESPÉ, dans différents champs disciplinaires, pour répondre aux attentes de la réforme des rythmes scolaires : proposer à l'enfant un parcours éducatif cohérent et de qualité, dans un souci de complémentarité des temps éducatifs scolaire / hors scolaire. Ainsi, six enseignants de l'ESPÉ encadrent plus d'une quinzaine d'étudiants qui mettent en œuvre, des activités périscolaires, en prolongement des disciplines enseignées à l'école dans le domaine des sciences, des jeux



Edith Scheurer

Responsable parcours Ingénierie Pédagogique
Master MEEF Pratiques et Ingénierie de Formation

mathématiques, de la fabrication en technologie, de l'éducation artistique en photo et de l'éducation sportive en danse.



Pour Alexys Pouillet et Eva Goettmann, étudiants et animateurs d'ateliers :

« Les enfants ne savaient pas pourquoi ils étaient là. Ils se considéraient plus à la garderie qu'à l'école.

À l'atelier Danse, les enfants étaient très agités en début de période. Finalement, après un recadrage, les enfants ont compris qu'il restait encore un temps d'apprentissage après les cours et apprennent du concret : fabriquer des objets, manipuler, faire des expériences... Ils rentrent rapidement dans l'activité. Les projets mis en œuvre au cours des NAP entrent en résonance avec l'enseignement. »



Sylvain TREMOIS, responsable d'activité et chargé des dispositifs péri et extrascolaires à Maxéville pour l'UFCV et Delphine LEFEBVRE, coordinatrice Enfance Jeunesse - ville de Maxéville.

Du point de vue de la ville de Maxéville

Grâce à nos réseaux respectifs, nous avons réussi à solliciter une diversité d'intervenants, permettant aux enfants de découvrir un large panel d'activités et d'y participer. Des étudiants de l'ESPÉ, embauchés par l'UFCV à la demande de la Ville, sont venus enrichir l'offre déjà variée depuis le début de la seconde période. À ce jour, ce sont des animateurs professionnels, des bénévoles passionnés, des membres d'associations engagées et des étudiants, professeurs des écoles en devenir, qui mettent en œuvre le dispositif retenu par la Ville, à notre plus grande satisfaction. Si les enfants en sont les premiers bénéficiaires, ce dispositif a autorisé les rencontres de mondes professionnels différents et le partage d'expériences. Il ne nous reste qu'à poursuivre les travaux engagés, toujours dans un esprit d'ouverture au monde, afin de faire de cette réforme une pleine réussite à Maxéville.



Les enseignants : Martine Paindorge, Sylvie Kirchmeyer, Jean-Paul Rossignon, Said Baouch ; manquent sur la photo : Daniel Rubenach et Guy Hilaire.

Du point de vue des enseignants : « Cette expérience est très positive pour les étudiants en formation. Ils apprennent à travailler avec un petit groupe, à concevoir des séances qui restent éducatives sans être dans un cadre scolaire et à s'organiser avec des contraintes de temps, de lieu, et les exigences de préparation que cela suppose. »

À la rencontre des habitants

Suite aux réunions de quartier qui se sont tenues en mai et juin 2014, une concertation s'est mise en place avec les citoyens : des groupes de maxévillois se sont constitués autour de thématiques dans des **ateliers**.

Les ateliers sont constitués de petits groupes de personnes qui s'impliquent et portent à la connaissance des élus et des services, les problèmes qu'ils rencontrent. Ils réfléchissent à des solutions possibles. 7 ateliers se sont déjà réunis et à plusieurs reprises pour certains.

- Atelier « Petit Parc - Square J Ruiz » aux Aulnes (3 X)
- Atelier « Squares et Aires de Jeux » sur le secteur Meurthe Canal (2X)
- Atelier « Vélo » secteur centre (3X)
- Atelier « Parc de la Maire » (1X)
- Atelier « Déjections canines » (2X)
- Atelier « Circulation - Voirie » pour le secteur Meurthe Canal (1X)
- Atelier « Circulation - Voirie » pour le secteur Justice (1X)

Certains ateliers sont engagés dans la réhabilitation de leur quartier - on pense bien entendu à ceux sur les squares - qui se sont retrouvés plusieurs fois.

Le square des Aulnes sera refait dans le cadre de la D.D.U. (Dotation de Développement Urbain). Actuellement, un groupe essentiellement d'habitantes, a délimité une zone du square destinée aux petits qui sera clos afin de protéger les enfants, un devis est en cours. De nouveaux bancs, tables et jeux seront installés dans l'année, en concertation avec les habitantes.

Pour le square des Cailles Blanches, il s'agira dans un premier temps de nettoyer ce site et d'aérer les arbres et haies, de manière

à le rendre plus ouvert, plus lumineux et moins angoissant pour les habitants qui pourront de nouveau s'y retrouver.

Au printemps, nous nous reverrons avec les habitants sur site pour voir quelles améliorations apporter.

L'atelier vélo, très actif, teste les rues et fait des préconisations pour les futurs aménagements dans la ville.

Pour les ateliers circulation qui intéressent le plus grand nombre, ce sont des échanges qui nous permettent de faire remonter les difficultés des uns et des autres. Les habitants connaissent leur quartier et ont souvent des idées, et des solutions à débattre. Cela ne se fait pas en 5 minutes ! C'est le début. Il y a déjà eu des interventions concrètes suite à ces réunions : modification de la durée de certains feux (en haut rue Charcot), interdictions de circuler pour les poids lourds rue Lafayette, Stop proposé rue des Meutes, marquage de Zones 20 et Zones 30, ...

IMPORTANT : la voirie est de la compétence du Grand Nancy, et ce sont les services de la ville, Police Municipale et service urbanisme qui sont notre lien vers le Grand Nancy. C'est la raison pour laquelle ils sont précieux lors de ces ateliers « circulation ».

Dans le cas d'aménagement plus important (Rue de la Justice, Quartier Solvay) des comptages/horaires de véhicules vous permettront d'avoir des éléments concrets et précis pour travailler à des solutions possibles. Rendez-vous au printemps.

En 2015 les ateliers existants continueront leur travail, et de nouveaux seront mis en place : autour de l'aménagement du Carrefour Rue de la République - Rue Henry Brun - Quartier Leclerc / ESPE -

Avenue de Metz - Haut des Vignes. Une réunion de quartier à Champ le Bœuf sera organisée au 1^{er} trimestre pour lancer des ateliers sur le secteur.

Les comptes rendus sont en ligne sur le site www.mairie-maxeville.fr et vous pouvez envoyer toutes vos suggestions à l'adresse :

participation@mairie-maxeville.fr



Nouveaux arrivants

N'hésitez pas à vous faire connaître auprès de la mairie en vous inscrivant à l'adresse :

participation@mairie-maxeville.fr

Rendez-vous pour une réunion d'accueil des nouveaux habitants le **11 janvier 2015 à 9h30**, salle du parc pour un accueil café, suivi d'une visite de Maxéville en bus et d'un cocktail à la cérémonie des vœux du maire.

Vous pourrez, ainsi, rencontrer vos élus et échanger autour des projets qui vous concernent.

Dimanche 18 janvier

Jeux et familles en fête

POUR LA 17^{ÈME} ÉDITION DE JEUX ET FAMILLES EN FÊTE, JEUX D'HIER ET JEUX D'AUJOURD'HUI SE CÔTOIERONT AU CILM.

Entrée libre et gratuite de 14h à 18h

Au programme : Créations de jeux par la ludothèque ZAZAM, Jeux vidéo avec l'association WARP ZONE, Spectacle familial « Tête d'œuf » interprété par la Compagnie « A l'instant », Nain jaune, petits chevaux, jeux de cartes, de pions, de dés..., jeux de rôles et de figurines, et quelques surprises à découvrir sur place.

Renseignements

03 83 30 28 52 (Jardin des Jeux - Centre)

03 83 56 54 28 (Jardin des Jeux - Champ-le-Bœuf)

Dimanche 18 janvier 2015



Samedi 24 janvier

Le Malade Imaginaire de Molière,

mis en scène par Michel Dydim

La ville de Maxéville et le théâtre de la Manufacture s'associent pour proposer aux habitants de Maxéville de découvrir le Malade Imaginaire de Molière de manière privilégiée.

Un bus sera affrété particulièrement pour se rendre sur place et une visite sera programmée avant le spectacle.

Tarif pour les adultes : 10 € / enfants 3 €

Renseignements et inscription :

Pôle Sport Culture et Loisirs au 03 83 32 30 00

Samedi 24 janvier à 15h00.

Date limite de réservation le 16 janvier



SENIORS

Mercredi récréatif « Seniors »

Mercredi 07 et 21 janvier de 14h00 à 18h30

Mercredi 04 et 18 février de 14h00 à 18h30

LIEU

Salle Henri Kropacz (Aulnes)

CONTACTS

Christian Lintingre : 06 76 39 71 23
c.lintingre@libertysurf.fr

ROCK N' LOR

Revivez les années sixties-seventies avec les groupes An Other Side et Epitome 5.

LIEU

Salle des fêtes - Rue du Zénith - Maxéville

Entrée : 8 € (adhérents : 6 €)

Dimanche 18 janvier 2015

ACQA

Assemblée Générale **Samedi 17 janvier à 17h15**

LIEU

Salle Henri Kropacz (Aulnes)

CONTACTS

Christian Lintingre : 06 76 39 71 23
c.lintingre@libertysurf.fr

CINEMA

PADDINGTON

Tarifs : enfant de moins de 14 ans = 4,5 € / Enfant de plus de 14 ans = 5,5 € / Adulte = 6 €

Mardi 06 janvier 2015 à 18h00

ASTÉRIX - LE DOMAINE DES DIEUX EN 3D

Mardi 03 février 2015 à 18h00

Tarif UNIQUE de 5 € - Lunettes fournies

LIEU

CILM - 23 rue de la Meuse - 54520 Laxou

CONTACTS

Comité des Fêtes du Champ-le-Bœuf,
ycnp54@gmail.com 06 52 88 05 71

MJC MASSINON

STAGES

Stages d'anglais, multisports, arduino pendant les vacances de février.

LIEU

MJC Massinon, 33 rue des Brasseries
Renseignements : 03 83 46 77 93

ŒNOLOGIE

Initiation à l'art de la dégustation, découverte de régions viticoles, ateliers thématiques proposés par Jérôme DIGUET - La cave du Faubourg

LIEU

MJC Massinon, salle d'exposition de l'Espace Jacobs - 33 rue des brasseries

Informations et tarifs :

Sébastien GERARD 03 83 46 77 93

Inscription sur place à la MJC MASSINON, maximum 48h à l'avance pour les nouveaux adhérents

22 janvier 2015 de 20h à 21h30 :

Les vins du sud-ouest

26 février 2015 de 20h à 21h30 :

Flacons du Centre-Loire

Jusqu'au 30 janvier

Exposition : Chron'os

LES OS, TÉMOINS DU PRÉSENT ET DU PASSÉ

L'ambition de cette exposition est de mettre en lumière la démarche scientifique qui consiste à mener une observation fine et orientée pour comparer, pour identifier les traces des êtres vivants actuels et surtout du passé pour en comprendre l'unité et la diversité.

L'artiste Florence Grivot présentera en parallèle de l'exposition pédagogique ses sculptures inspirées des vertèbres du corps humain.

Les ateliers scientifiques pour jeunes publics

- Reconstitution d'une fouille archéologique, que nous apprennent les os ?
- Découverte des os du squelette humain
- Anatomie comparée : l'appareil locomoteur
- Anatomie comparée : les régimes alimentaires
- Anatomie comparée : approche de l'Évolution à travers l'observation de boîtes crâniennes chez les Hominidés

Inscriptions obligatoires pour les scolaires à l'adresse suivante :
kadriye.cikmazkara@univ-lorraine.fr

Exposition jusqu'au 30 janvier 2015

LE PRÉAU / ESPÉ - Espace d'art et de création de l'ESPÉ de Lorraine
 5, Rue Paul Richard à Maxéville



Jeudi 26 février

Conférence : « Le quartier de Champ-le-Bœuf en 2050 »

PROPOSÉE PAR LA MJC MASSINON

L'INRAT (Institut National de Recherche sur l'Avenir des Territoires), toujours à l'affût des ressources inexploitées des territoires, travaille de longue date en région Lorraine dans le cadre du programme intitulé « Lorraine 2050 - Un Grand OUI aux Innovations, Un Grand OUI aux Reconversions » - [L050 UGOI/UGOAR].

C'est ainsi que deux de ses chercheurs s'intéressent depuis plusieurs mois à la zone géographique dit « Champ-le-Bœuf ». Messieurs Jacquemin et Kropps poursuivront leurs études en ce sens in situ dans la semaine du 23 au 26 février 2015, et se proposent de rencontrer tous les habitants intéressés par ce projet à ce moment là.

26 février 2015 - 20h00 : Salle des spectacles du CILM



À NOTER DANS VOS AGENDAS

ACTIVITÉ INFORMATIQUE

Pratique du logiciel de retouche d'image GIMP qui permet de travailler la retouche d'images.

INSCRIPTIONS ET TARIFS

> MJC Massinon à l'espace E. P. Jacobs
du lundi au vendredi
de 9h à 12h et 14h à 17h

> Annexe de la MJC Massinon au complexe Léo Lagrange Champ-le-Bœuf (bureau «AQCLB»)
les mardis et mercredi
de 9h à 12h et 14h à 19h

> Salle informatique de l'école Saint Exupéry
Mercredi de 16h15 à 18h15 :

> Salle informatique de la Maison des Œuvres
Vendredi de 10h00 à 12h00 :

ATELIERS D'INITIATION M@X'NET

La ville de Maxéville et la MJC Massinon proposent aussi deux Ateliers d'initiation M@x'Net permettant de découvrir l'informatique dans son usage quotidien :

- découverte de l'équipement informatique,
- de l'environnement PC,
- premiers pas sur Internet,
- création de compte mail, etc.

Ateliers gratuits pour les adhérents de la MJC (Adhésion MJC 8€)

LIEU

Maxéville centre : maison des Œuvres
Le mardi de 10h00 à 12h00
 Champ-le-Bœuf :
 salle informatique Ecole Saint Exupéry
Le mercredi de 14h00 à 16h00

LOTO

Loto organisé par l'amicale des Hauts-Marnais.
 De nombreux lots sont à gagner !

LIEU

Salle des banquets au CILM, 23 rue de la Meuse
 Réservations : 03 83 97 31 18 ou 03 83 97 00 22
Samedi 10 janvier 2015 à 20h00

VENTE DE PASS

Vente de Cité Pass pour les personnes en recherche d'emploi de 14h à 17h en Mairie du Centre et au « Relais emploi » de Champ-le-Bœuf, 2 rue de la Crusnes.
 Prix d'un Cité Pass : 3,10€

LIEU

CCAS - Mairie de Maxéville 03 83 32 30 00
Du 6 au 16 janvier 2015

Vente des mélodies pass et symphonies pass pour les seniors en Mairie et Mairie annexe aux heures d'ouverture.

RENSEIGNEMENTS

03 83 32 30 00 au Point Accueil Seniors
Du 12 au 16 janvier 2015

RETROUVEZ LES PROGRAMMES RAM ET LUDOTHÈQUE SUR LE SITE INTERNET

Retrouvez toutes les informations
www.mairie-maxeville.fr



En bref

Vœux 2015

La cérémonie des vœux du Maire aura lieu le dimanche 11 janvier 2015 à 11h00, salle des fêtes « Les Carrières », vous êtes cordialement invités. Rue du Zénith, Maxéville.

Conseil municipal

Le prochain Conseil Municipal se réunira le vendredi 27 février 2015 à 20h00, dans la salle du Conseil Municipal à la mairie.

Un prix pour Lorrainergies

Placée sous le thème « Powerful connections », la 14^e édition du Deloitte In Extenso Technology Fast 50 récompense les entreprises technologiques, PME et ETI affichant la plus forte croissance au cours des cinq dernières années dans la région Est. Avec 65 entreprises inscrites, **c'est Lorrainergies**, spécialisée dans la collecte des huiles alimentaires usagées et leur revalorisation en filière biocarburant, installée à Maxéville et dirigée par Pascal Renaud, qui remporte le premier prix avec un **1248 % de croissance sur cinq ans et 1 M€ de chiffre d'affaires sur le dernier exercice**.

Site Internet

N'hésitez pas à vous rendre régulièrement sur le site internet de la ville pour compléter les informations dont vous avez besoin.

Le journal de Maxéville étant bimestriel, le site internet est un relais d'information rapide. Vous pourrez y trouver, notamment, les menus des cantines, le programme des vacances scolaires, les calendriers des NAP, l'agenda des manifestations, les dates des ateliers participatifs...

Rendez-vous sur www.mairie-maxeville.fr

Une classe supplémentaire à Vautrin

Une motion a été votée à l'unanimité par le Conseil Municipal le 05 décembre dernier pour soutenir la démarche des représentants de parents d'élèves concernant l'ouverture d'une classe de maternelle supplémentaire à l'école André Vautrin pour l'année scolaire 2015-2016, auprès de l'Inspection Académique. Avec 5 classes de maternelles, l'école Vautrin voit son effectif croître d'année en année et dépasserait, dès la prochaine rentrée scolaire, les 150 élèves. Un effectif trop important qui pourrait nuire à un bon apprentissage en classe selon les enseignantes.

Visite du Père Papin à la Balance

L'évêque du diocèse, le Père Papin rendra visite aux habitants de la Balance, jeudi 8 janvier 2015, de 14h à 16h, autour de la galette des rois.

Rue Gambetta Prolongée.

Carnet de Maxéville

Bienvenue à...

Princess Osei, née le 20 septembre
Mohamed Benmounah, né le 09 octobre
Chayma El Fakiri, née le 09 octobre
Maryam-Sala Ba, née le 16 octobre
Bilal Benaldjia, né le 17 octobre
Salwa Lakbir, née le 26 octobre
Axel Hug, né le 30 octobre
Thibault Goguillon, né le 06 novembre
Evan Bour, né le 13 novembre
Evan Le Marec, né le 17 novembre
Lilou Jacot, née le 20 novembre
Monica Eloyan, née le 21 novembre
Lois Deram, né le 24 novembre
Iris Topalli, née le 30 novembre

Ils se sont unis...

Aziz NFIGUA et Malika NAÏT ERRAMI le 17 octobre
Christian CHARNEAU et Evelyne BARTHELEMY le 15 novembre

Ils nous ont quittés...

Madeleine Grangé veuve Haug, décédée le 11 septembre
Marie Ravaine veuve Martins, décédée le 22 septembre
Claude Maclart, décédé le 23 septembre
Nayer Taanlabi, décédée le 23 septembre
Reine Vaxelaire veuve Bottini, décédée le 28 septembre
Maurice Ribault, décédé le 28 septembre
Barbe Ury veuve Deray, décédée le 21 octobre
Jeanne Renard veuve Martel, décédée le 21 octobre
Jeannine Bausmayer veuve Prugne, décédée le 29 octobre
Roberte Schoettel veuve Guerini, décédée le 5 novembre
Jean-Claude Chirre, décédé le 6 novembre
Françoise Rabot épouse Mangin, décédée le 6 novembre
Françoise Renaux veuve Ancelot, décédée le 7 novembre
Daniel Chailly, décédé le 7 novembre
André Marchand, décédé le 21 novembre
Michel Guillaume, décédé le 26 novembre
Sadok Bouraoui, décédé le 27 novembre
Sandrine Roedelsperger épouse Bertrand, décédée le 1^{er} décembre
André Grignet, décédé le 4 décembre
Geneviève Léonet veuve Ricci, décédée le 6 décembre
Marie-Adelaïde Da Silva épouse Wagner, décédée le 4 décembre



« Ici, avec une œuvre qu'il a réalisé pour son épouse »

Portrait

Jean-Jacques Petiteville, sculpteur amateur et artiste généreux

Inutile de présenter Jean-Jacques Petiteville tant il est connu et reconnu. Mais, pour les quelques rares d'entre vous qui ne le connaissent pas encore, Jean-Jacques Petiteville est sculpteur amateur et réalise des sculptures coup de cœur pour ensuite, en faire cadeau, le plus souvent à des associations caritatives, dans lesquelles il a fait du bénévolat. Ancien postier, il a toujours été sensible aux belles causes et pour lui, offrir ses œuvres, est un moyen de faire rimer sa passion et son engagement citoyen.

Il travaille le bois depuis l'âge de 13 ans et tout est parti de sa première réalisation, un trophée pour les enfants de l'ASPTT. Depuis, il n'arrête pas de sculpter et, dès qu'il voit un thème qui lui plaît, il crée et se lance dans un nouveau défi. Au fil des années, il a sculpté plus de 500 pièces qui représentent plus de 28 000 heures de travail et n'en a gardé qu'une petite quinzaine pour sa famille et ses amis chers. Il crée en fonction de ses coups de cœur et de l'actualité de la région pour en faire don aux organismes (ELA, Don du sang, hôpitaux...), célébrités (Sophie Thalmann, Michel Platini, François Zanella...) et collectivités, comme ce fut le cas pour sa toute dernière création : le nouveau logo de Maxéville qu'il a offert à la municipalité. Une pièce unique, sculptée dans la masse et peinte à la main. Voici l'occasion de le remercier vivement pour sa délicate attention.

La fibre à Maxéville

Vous êtes nombreux à nous demander si vous pouvez avoir la fibre dans votre logement.

- Vous habitez **le bas de Maxéville** (Centre et Meurthe-Canal) dans un logement individuel ou collectif avec 2 ou 3 logements :
 - **OUI** : vous pouvez bénéficier de la fibre, adressez-vous directement à l'un des 4 opérateurs.
- Vous habitez **le bas de Maxéville** (Centre et Meurthe-Canal) dans un logement collectif avec 3 logements ou plus :
 - **OUI** : mais il faut une décision de la co-propriété ou du syndic pour désigner un opérateur d'immeuble. Quand l'immeuble est raccordé, vous pouvez vous adresser à l'un des 4 opérateurs.
- Vous habitez **le haut de Maxéville** (Champ-le-Bœuf et Aulnes) :
 - **NON** : vous ne pouvez pas bénéficier de la fibre optique (raccordement prévu pour fin 2015).

Quel opérateur choisir ?

Les 4 opérateurs nationaux (Orange, SFR, Bouygues et Free) ne proposent pas d'abonnement à la fibre optique à Maxéville et aucune date n'est connue pour leur arrivée sur notre commune. Les 4 opérateurs qui commercialisent la fibre optique à Maxéville sont :

Kiwi : 08 11 99 12 12, **Comcable** : 06 71 60 61 43,
Wibox : 09 87 87 00 00, **K-net** : 03 74 06 03 00

Une réunion publique d'information sera organisée début 2015.

Quartiers Solvay et Lafayette, rue Henry Brun

Le point sur les lignes de bus

Depuis la mise en place par le Grand Nancy du nouveau réseau de transport urbain, les maxévillois ont eu le temps de tester les lignes et de se rendre compte des qualités mais aussi des faiblesses du service offert. Depuis quelques mois du côté des quartiers Solvay et Lafayette ainsi que de la rue Henry Brun sur le haut de Maxéville, vos demandes sont nombreuses pour que nous défendions auprès du Grand Nancy des propositions d'amélioration du réseau. Nous avons déjà évoqué auprès des services du Grand Nancy notre demande de modification de la ligne 19 pour la faire passer par les cités Solvay, le dossier reste d'actualité. Nous ne baissons pas les bras et espérons bien convaincre le Grand Nancy de la nécessité et de la faisabilité de ce projet. Deux demandes d'amélioration des lignes 10 et 6/16, accompagnées par des pétitions d'habitants de la rue Henry Brun et du quartier Lafayette ont été directement présentées et défendues par le maire au siège du Grand Nancy dans le cadre du groupe de Travail Transport.

Jusqu'à maintenant les dossiers se heurtent aux objectifs financiers d'optimisation du réseau et se voient contrés dès qu'ils impliquent un allongement de ligne ou une augmentation des coûts. Sur ce sujet, et le président du Grand Nancy ne manque jamais de le rappeler, une méthode de travail d'optimisation financière des lignes a été fixée et doit être suivie. L'heure ne semble pas être à l'écoute de nouvelles idées d'amélioration du service mais bien à la recherche d'économies ! Au cours de la réunion du 31 octobre, devant l'insistance du maire, Christophe Choserot, à défendre à nouveau ces dossiers, le président du Grand Nancy a promis qu'une réponse écrite nous serait adressée. Vous pourrez suivre l'évolution de ce dossier sur le site de la ville.



Alain Simon

Vice-Président de la commission urbanisme et participation citoyenne

Tribune libre

Bonne année 2015

En ce début d'année nouvelle, toute l'équipe « Vivre Maxéville » présente aux maxévillois ses meilleurs vœux de bonheur, de santé et de réussite. Nous espérons que vous avez passé d'agréables fêtes en compagnie de ceux qui vous sont chers. Après cette période festive, pas de polémique ! Nous ne reviendrons donc pas sur le refus de Monsieur Choserot, de respecter l'obligation d'informer les maxévillois de toutes les décisions qu'il a prises, au nom du Conseil Municipal. Nous ne reviendrons pas sur l'absence de débat préalable et nécessaire à toutes prises de décision qui concerne le quotidien des maxévillois. Nous ne reviendrons pas non plus sur la politique de faux semblants menée actuellement : il rassemble par ses paroles mais divise par ses actes !

Nous préférons nous tourner vers l'avenir : l'année 2015.

Voici nos vœux pour Maxéville à l'occasion de l'an nouveau : une ville pour tous ; une ville plus solidaire, qui se préoccupe de tous ses quartiers ; une ville créative et festive, qui favorise l'expression ; une ville paisible où il fait bon vivre ; une ville attractive et innovante, où entreprises et emplois prospèrent ; une ville combative face à l'austérité.

Au mois de mars, se tiendront les élections Départementales où chacun pourra s'exprimer. Les élections Régionales sont repoussées et les élus conserveront leur mandat jusque-là. Nous verrons bien alors si les promesses sont tenues ...

En 2015, nous serons, plus que jamais, disponibles, à votre écoute et à vos côtés dans toutes les difficultés que vous pourriez rencontrer en vivant notre commune. Notre groupe d'élu se reconstruit mais chaque membre de notre équipe, élu ou non, est le relai de vos propositions.

Prochainement, notre nouveau site internet vous proposera des modalités d'échanges encore plus simples. Nous y relayerons vos contributions et vos expressions sur différents sujets qui vous touchent, vous motivent ou vous passionnent.

En attendant, contactez-nous à l'adresse email figurant ci-dessous.

A vos côtés, bien fidèlement,

L'équipe « Vivre Maxéville » avec Henri Bégorre - vivremaxeville@gmail.com

Ensemble, construisons 2015

Au nom de toute notre majorité, je vous souhaite une année 2015 pleine de joie et de santé, une année où vous verrez apparaître, dans les faits, les premiers signes d'une politique dédiée aux maxévillois, avec vous. La couverture de ce journal annonce la couleur : c'est ensemble que nous construisons 2015 !

Cette tribune est dédiée à l'expression politique, elle ne prendra tout son sens qu'à la condition de joindre les actes aux paroles.

Au delà des paroles, il s'agit bien d'actions et de décisions qui, dès aujourd'hui, vous redonnent, à vous les habitants, la place que vous méritez. Cette bataille, nous l'engageons au jour le jour sur le terrain et nous la gagnons grâce à vous. Voilà ce que nous faisons, ensemble, et continuerons de faire tout au long de cette nouvelle année.

Dans ce contexte de notre ville en devenir, comment comprendre la tribune d'opposition de la liste « Vivre Maxéville avec Henri Bégorre » ? Pourquoi introduire son propos par « pas de polémique » et égrainer une longue litanie d'attaques infondées de Monsieur le Maire ?

Pourquoi parler de division dans la majorité alors que dans leurs rangs les démissions se succèdent ?

La vie politique à Maxéville n'est pas figée, la preuve, l'ancienne équipe est en train de nous suggérer de faire ce qu'ils n'ont pas fait en 30 ans de mandat.



Mounia El Bazini

Conseillère municipale
Présidente de groupe de la majorité municipale

La Ludothèque
de Maxéville
présente

JEU X

D'HIER & D'AUJOURD'HUI

18 janvier 2015 | 14 h à 18 h au CILM

Jeux & Familles en fête
17^e édition

ENTRÉE LIBRE